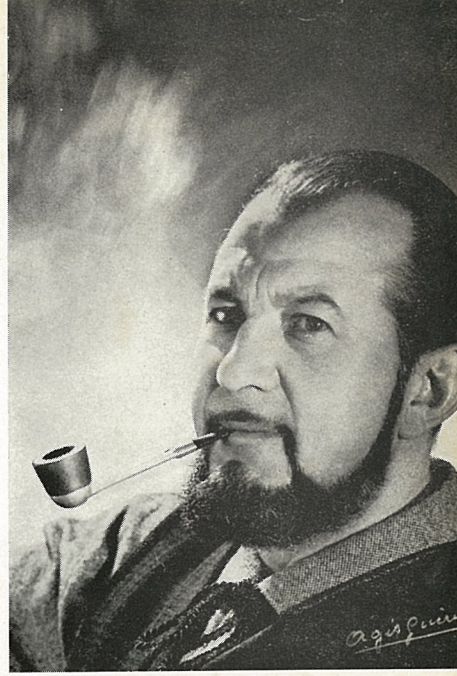


GASTON THIÉRY



GASTON THIÉRY

Gaston Thiéry

Est né à Lille, le 25 Octobre 1922.

A l'École des Beaux Arts il a étudié la Peinture et la Décoration. La guerre devait bouleverser ses projets de jeunesse.

En 1940, replié dans la Creuse il fait la connaissance de Léon DETROY et commence avec lui sa carrière de Paysagiste, se consacrant exclusivement à sa Province d'adoption.

En 1948, il s'installe définitivement à Fresse-lines et se fait rapidement un nom dans le Centre de la France.

Remarqué en 1961 par Ror Volmar, il fait en 1962 sa première Exposition Parisienne qui se solde par un magnifique succès.

La même année ses œuvres font l'objet de plusieurs acquisitions officielles importantes, entre autre l'ETAT, LA VILLE DE PARIS, ESSO-STANDARD.

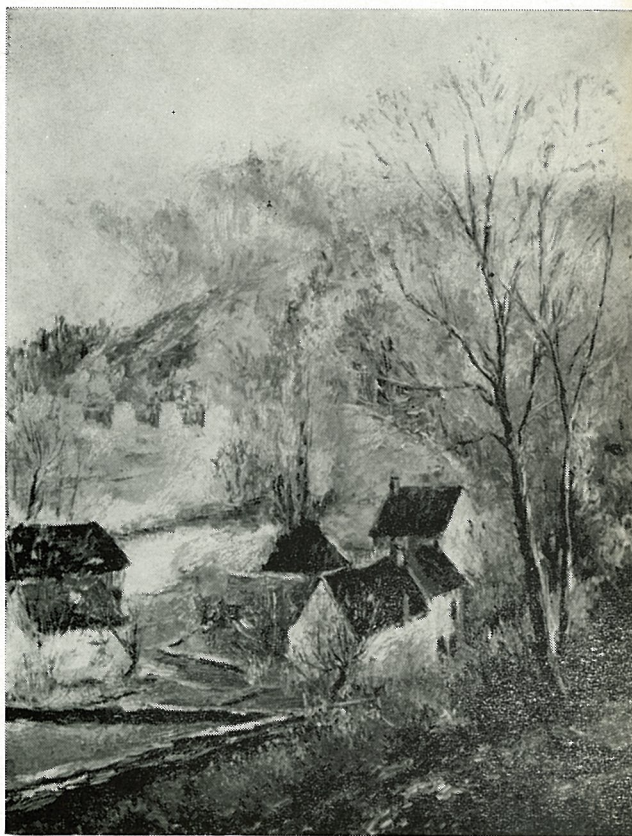
En 1965 sollicité par un Tapissier d'Aubusson, il compose ses premiers cartons, rapidement il connaît le succès.

En 1970 il entre à la Galerie André Weil, et prépare pour Novembre 1971, son Exposition "RÉALITÉ POÉTIQUE".

Cet autodidacte est considéré comme le continuateur de l'école de Crozant.

Nombreuses sont ses œuvres qui figurent dans les collections particulières tant en France qu'à l'étranger.

ACQUISITION DE L'ÉTAT



Fresselines - Fin d'hiver à Puy-Guillon 65X54

Venu du Nord en 1940, Gaston Thiéry s'arrêta à Fresselines, et séduit par la beauté du site, s'y installa, non loin de la maison de mon oncle Maurice Rollinat. Plus tard au cours d'une promenade, il découvrit le Bas-Berry et sa belle Vallée Noire célèbre par les romans de George Sand. Comme le poète de Fresselines et la romancière de Nohant il voulut s'imprégner de cette magnifique région qu'est la nôtre et la peindre dans ses aspects les plus fugitifs les plus divers comme aussi les plus grandioses, car les bords de la Creuse de Fresselines à Argenton et la Vallée Noire de Corlay aux confins du Bas-Berry offrent à l'homme épris des beautés de la nature un cadre saisissant. voulant continuer ses grands devanciers Th. Rousseau, Detroy, Claude Monet, Guillaumin, Fernand Maillaud, Osterlind et bien d'autres encore, il aime à évoquer le printemps riant, les arbres en fleurs et les genêts et les ajoncs dont l'or resplendit sous le premier soleil ; puis voici l'été et la Creuse aux reflets bleus, bordée d'ormeaux de charmillles et de peupliers, Mais comme Guillaumin, Gaston THIÉRY est séduit plus encore par les beautés d'automne les bruyères violettes, les côtes dénudées, les cerisiers rouges, et les immenses châtaigneraies . . . Enfin l'hiver, la nature dépouillée, la neige et les reflets subtils sur les blancs, le givre, les arbres qui enchantent Claude Monet ravissent Gaston Thiéry.

Peintre sensible aux effets de la nature, à ses frémissements et à ses reflets, il peut-être considéré comme un continuateur des impressionnistes et notamment de Guillaumin, ses toiles témoignent d'une vision personnelle et sensible de l'admirable région qu'est la Vallée de la Creuse.

Sa peinture est claire, lumineuse, colorée, sincère, il affirme la maîtrise du dessin et son goût de réalisme, Gaston THIÉRY aime la nature, le Berry et le Limousin. Souhaitons lui d'en être le poète comme l'ont été Maurice Rollinat et George Sand

Maurice SERULLAZ
Conservateur au Musée du Louvre

ACQUISITION DE LA VILLE DE PARIS



FRESSELINES - La Creuse en hiver

81X65

La Presse et Gaston Thiéry

Si les peintres paysagistes peuvent imposer aux sites qu'ils représentent leur personnalité propre, les paysages eux-mêmes ont une grande influence sur ceux qui s'attachent à les décrire. Il est certain que la lumière atténuée et délicate de l'Ile-de-France n'a pas été étrangère à la formation de l'Ecole de Barbizon et de l'impressionnisme, que la Provence aux lignes si souvent dures et aux tonalités chaudes a pu avoir un effet déterminant sur Cézanne.

De la même manière, un homme comme Gaston Thiéry se trouve solidaire de la région qui l'inspire : le Bas-Berry; son climat tour à tour dur et chaud, ses brumes souvent persistantes se retrouvent dans les paysages de Thiéry. Ces paysages il les traite avec précision et minutie, avec une habileté consommée qui le fait l'héritier des peintres de la nature qui l'ont précédé. De nombreuses œuvres littéraires nous ont décrit ces bois humides et romantiques, ces marais et ces étangs que George Sand a rappelés dans "La Mare au Diable" ; mais ce que la littérature descriptive du siècle passé a pu rendre avec bonheur et nouveauté, l'artiste du XX^e siècle, partagé et tiraillé par de multiples mouvements contradictoires, pouvait avoir quelques difficultés à le retranscrire, simplement et classiquement.

Il ne faudra sans doute pas chercher dans son Art, les extravagances souvent piquantes auxquelles on est de plus en plus habitué, mais plutôt retrouver à travers une sincérité, aussi bien morale que technique, ces qualités qui nous ont déjà frappés et qui sont celles d'un peintre plus déférent de son art que de son propre bon plaisir.

Daniel Israel Meyer - Critique du Journal "Arts"

Dans un langage, aux bases classiques enveloppées de subtiles études d'atmosphère, il évoque d'une touche sensible mais ferme, dans une matière frémissante quoique dense, avec un grand sens de l'harmonie de vieux saules montants la garde auprès de la Creuse, dans une ambiance vaporeuse infiniment poétique, les coteaux de Fresselines où modulent les ors de l'automne, les reflets ocres et bleutés d'un paysage de neige, les feuillages légers, puis d'autres aspects de cette belle région.

Evitant ainsi toute monotonie par les sujets nouveaux que lui offre la nature, Gaston THIÉRY est le peintre de la Creuse et de ses rivières sauvages.

MÉCÈNE DES ARTS "ESSO-STANDARD"
a choisi le Paysagiste Gaston Thiéry

Ses toiles ornent désormais le building ESSO
au Rond-Point de la défense (Arts)



Gorges de la Sédelle à crozant

81X54

Collection Esso-Standard

Dire d'un peintre qu'il est essentiellement sincère, c'est nous croyons le meilleur compliment qu'on puisse dire, tel est Gaston THIÉRY, peintre de la Creuse, élève de Léon Detroy certes, mais élève du grand maître de tous les vrais peintres "la nature".

Sans préjugés, sans copier la facture de tel ou tel peintre célèbre, THIÉRY a regardé en poète ce qu'il désirait reproduire et ce qu'il aime dans ces coins de Creuse; les rivières les monts, les rochers, la verdure, les reflets, les taches légères, les ombres tantôt puissantes tantôt voilées.

THIÉRY a réalisé seul de grands progrès dans la réalisation des valeurs, des plans, dans l'emploi des voiles, dans la compréhension et l'application de la nébulosité et des vapeurs particulières aux bords des rivières.

Saisissant l'intérêt pour un peintre de paysages de peindre aux époques où la structure des arbres est un facteur essentiel de la vie de la terre, et qu'avant d'être un coloriste, un peintre honnête doit savoir dessiner et en cela Thiéry est consciencieux. Travailleur, levé tôt pour peindre aux heures où les demi-teintes harmonisent le paysage. Il a de lui-même compris deux âmes de peintre sans peut-être les connaître, les Hollandais et les Écossais, rien d'étonnant puisque la Creuse pays Celte ne livre son mystère de richesse visuelle et sa pauvreté de terre qu'à ceux qui observent.

A notre époque dite de grande civilisation scientifique, cette lutte artistique et pacifique de Gaston Thiéry lui assure la sympathie de ceux qui luttent contre la contemplation toute préparée par une soi-disante élite des arts picturaux.

Nombreux seront les amis, les fidèles et les profanes qui viendront à la Galerie André Weil admirer et féliciter celui qui par son courage, sa passion de la nature, sa foi en ses progrès, mérite même ce qui est rare, la fraternité de ses confrères.

Georges Smeets-Dudevant-Sand

COLLECTION PARTICULIÈRE



Matin de printemps à Villejoin

65X54

Gaston Thiéry est devenu l'une de nos valeurs régionales les plus sûres. Son talent atteint sa pleine maturité, et la région qu'il a choisi convient pleinement à la richesse de ses moyens et à son tempérament. Ses œuvres reflètent une personnalité d'une force peu commune, lesquelles lui assurent d'étonnantes aptitudes au futur. Par sa longue expérience de cette région, apporte le goût le plus sûr à ne retenir que ce qui est digne d'être peint. Un ensemble de ses œuvres représente un recueil de morceaux choisis traités dans un style classique, mais avec l'autorité de celui qui connaît bien ce qu'il peint.

J. Sarcelles - L. Lelong - Signatures

Chacune de ses toiles est un petit poème qu'on sent inspiré directement par la nature. Ne forçant jamais ses effets, le dessin constamment délicat, sensible, sa peinture ne manque pas de poésie.

H. Héraut - Journal de l'Amateur d'Art

Ce que peut-être nous ne saurons voir, Thiéry le traduira dans sa peinture en des teintes joyeuses et adaptées. Les teintes frileuses de l'hiver lui conviennent autant que les floraisons du printemps. Talent délicat que soutient un labeur incessant.

Simon - Nouvelle République C. - O.

Gaston Thiéry excelle à rendre les paysages vaporeux au petit matin, mais parfois il prend plaisir comme par un goût subtil du contraste à rendre des effets nettement accusés, il joue du pianissimo eau-forte. Il est certainement un des plus subtils et des plus exacts traducteurs de la lumière atténuée - mauve - bleuâtre - orange, des matins et des soirs Creusois.

Léo Huret - (Critique d'Art) Correspondant Parisien du Populaire du Centre

Impressionniste - Gaston Thiéry est un chantre de la nature qui sait admirablement rendre l'atmosphère Creusoise et Limousine. Avec lui on parcourt des sites splendides, de ces recoins perdus tout en contrastes et demi-teintes : ces lieux mêmes où le poète-peintre peut s'égarer et communier en paix avec le monde sensible des eaux, des herbes et des bois.

F. Nadalon - Echo du Centre

COLLECTION R. W. WINKLER - U S A



En automne à Chantemillan

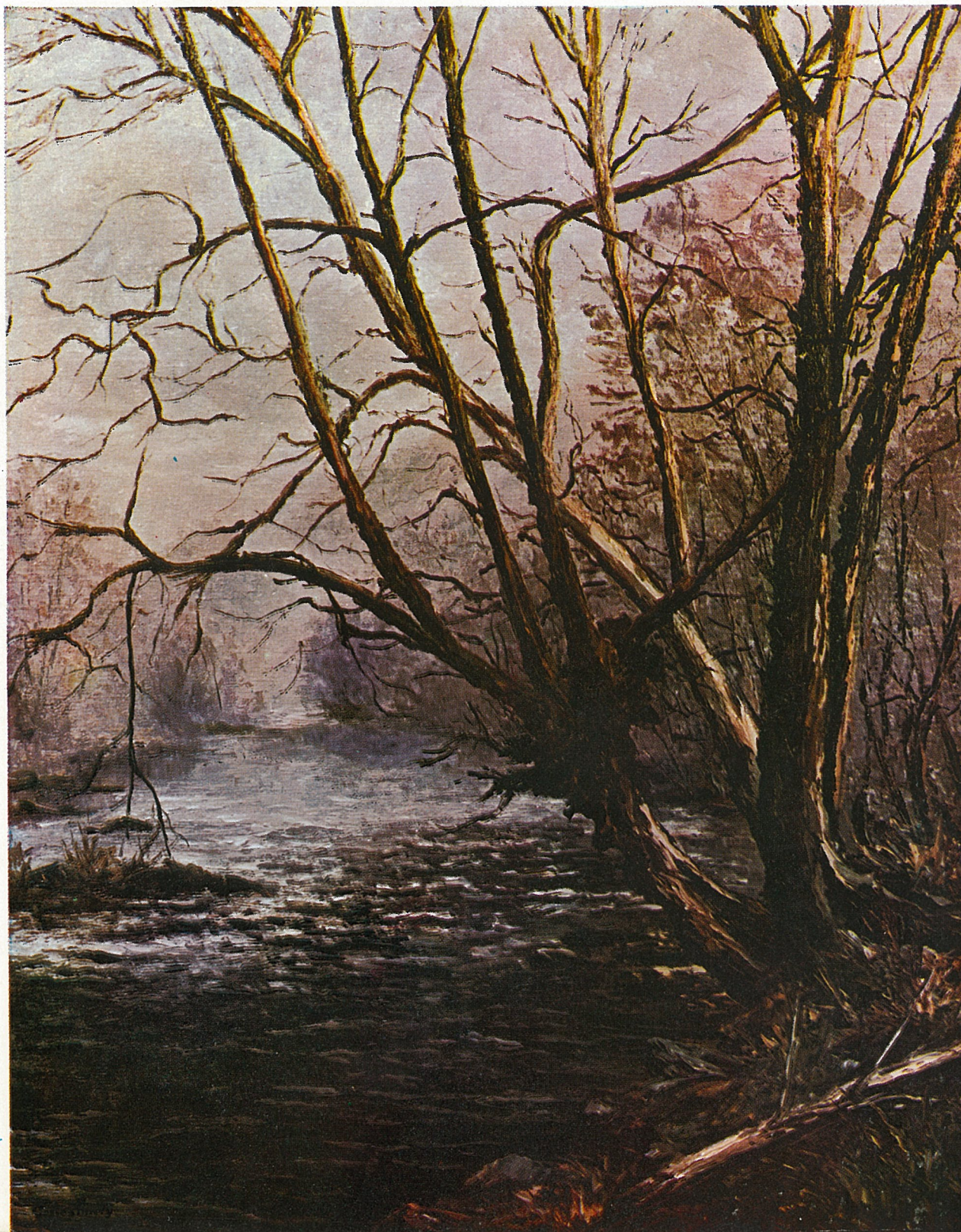
81 X 65

LYRISME MESURÉ
DÉLICATESSE DE LA PALETTE
SINCÉRITÉ CONSTANTE
voici déployé le triptyque de ce séduisant talent

F. LEHAERE - Centre-Pressé

L'ARBRE ET L'EAU

81 X 65



La peinture de Gaston Thiéry est saine, vigoureuse, franche, dans ses contrastes, dans ses contre-jours. Elle rend intensément les secrets de la nature . . Il les fixe sur la toile dans la meilleure réalité avec un Art délicat, une sensibilité prenante, une conscience éprouvée.

Ses toiles s'imposent par la compréhension de la lumière dont les effets rendent flatteuses à l'œil les harmonies des couleurs. Elle caresse les formes de sa fine clarté, produit des contrastes et des contre-jours ravissants. L'artiste modèle les plans d'ombre, les eaux écumantes ou tranquilles avec une rare maîtrise. La souplesse des tons toujours harmonieux, tantôt chauds, tantôt expertement atténués et grisailles, en lointains vaporeux traduisent l'émotion intense de la nature assoupie, apaisante, pleine de vie, sauvage, mystérieuse ou sinistre, mais toujours la composition est sincère où la science et le tempérament de l'artiste s'unissent en un art délicat et parfait.

Charles Blazy - Art

Thiéry a adopté le Bas-Berry comme thème d'inspiration pour ses paysages. Mettant à profit son habilité technique très sûre, il a su rendre au pays de George Sand toute cette mélancolie qui le caractérise; Thiéry a bien su rendre la profondeur des bois, des clairières parfois ensoleillées de la Creuse, se souvenant des théories sur la lumière de ses grands devanciers du siècle dernier.

D. Israel MEYER - Art

La nature n'est point trahie, mais elle transformée avec beaucoup d'amour.

L'orchestration est raffinée, la palette harmonieuse, les nuances délicates, la lumière distillée, les fonds soigneusement travaillés.

Beaucoup de poésie et de romantisme dans cette Peinture à la technique irréprochable.

J. CORRE - l'Espoir

Peintre paysan, il ne craint pas les matinées fraîches, les aurores brumeuses et les crépuscules mauves embués de pluie.

Ce peintre vit et sent par la nature. Il y puise la pureté et la sincérité du sentiment. Il prouve son émotion par la sensibilité de sa palette et de sa touche.

S. LEMAIRE - Hors Côte

COLLECTION PARTICULIÈRE



L'ÉPAVE

65X54

Peintre poète de la Creuse - Toiles pleines d'eaux fraîches de
feuillages bruissants de frais sentiers.

Sensibilité vraie, sans prétention la peinture parvient à son véritable
but : faire partager une émotion.

M. A. DE SARDI - Réalité - Santé Publique

Louons cet artiste fidèle au culte du beau, dépouillé de tout snobisme
ou des divagations dissolvantes du moment, qui aime par dessus tout
la sincérité - son style très personnel fait de contrastes et de tons
chauds, s'associant aux lointains vaporeux est une réalisation complète
dans l'esprit de la grande peinture contemporaine.

B. MILAN - l'Apollon de Bruxelles

Romantisme et séduction . . . ses dessins témoignent d'une précision
et d'une clarté qui témoignent de son métier. Il s'attache à traduire
une expression, ce qu'elle peut avoir d'apaisée.

C'est ce même calme qui l'attire dans un paysage, celui-ci ne variant
qu'aux couleurs des saisons.

J. J. LÉVEQUE - l'Information

Dans la lignée des peintres de Crozant. Gaston Thiéry s'est acquis une
notoriété indiscutée.

La connaissance profonde qu'il a de son métier le garantit contre tout
excès chromatique et toute facilité . . . Le respect qu'il a des valeurs,
des plans, aboutit à l'équilibre et à l'harmonie de ses compositions . .
Peintures d'un charme pénétrant.

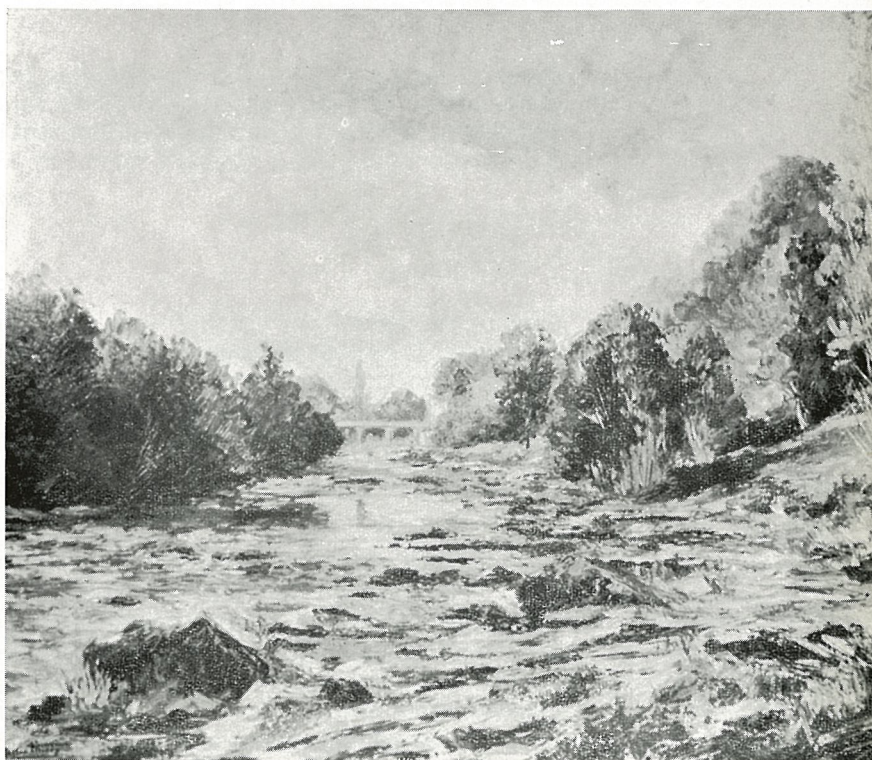
Gabrielle SOULIER - de l'O. R. T. F.

Gaston Thiéry a fort bien su saisir les mille et un états d'âme du
paysage creusois, en fixer sur la toile les effets les plus fugitifs.

Sa palette est somptueuse dans ses Automnes. Fraîche, délicate,
dans ses effets matinaux, certaines de ses toiles sont de vraies
réussites.

Pierre IMBOURG - l'Amateur d'Art

COLLECTION ESSO-STANDARD



Matin d'été à Vervy

65X54

Gaston Thiéry a du goût pour les grisailles, cependant sa palette n'est point morne, relevée par des accords discrets, stimulée par un jeu saisissable de la pâte, une pâte parfois finement incisée. C'est la peinture d'un auteur romantique agissant selon son propre élan.

Jean Chabanon - Le Peintre

Dans un temps où tout est sacrifié à la couleur, la peinture de Gaston Thiéry paraît insolite de prime abord. Nous n'y sommes plus habitués et notre réaction première s'en trouve faussée. Fermons les yeux quelques instants pour mieux regarder, ensuite nous sommes en présence d'un vrai peintre. Quelle solidité de métier !. On ne l'apprend plus de nos jours.

Henri Hugault - Aspects de la France

Rares sont les paysagistes à la sensibilité aussi affinée, aussi précieuse, aussi tendre que celle de Gaston Thiéry. Sa nouvelle exposition est un enchantement d'ors pâles, de gris bleutés, de blancs et d'argents qui frémissent au gré d'une musique intérieure en accord parfait avec la saison, le balancement des arbres, la mouvance d'un nuage et le lent cheminement des eaux.

R. Rémy - La Revue Moderne

Collection particulière



L'éclaircie

100X81

Collection particulière



Fresselines - Fin d'automne à Puy-Rageau

65X54

La touche délicate, la matière généreuse font de lui un peintre régionaliste de caractère. Ses œuvres respirent la santé et la joie; grâce à la magie de sa palette, Gaston THIÉRY est un chantre de la nature pour qui l'impression fugitive est essentielle

André WEBER - l'Amateur d'Art

La Creuse a trouvé en Gaston Thiéry un de ses plus sensibles trouvères. C'est dans un style aux bases classiques mais où la matière est si subtilement travaillée qu'elle devient infiniment souple et nuancée, que Gaston Thiéry chante le charme de sa région. Ce charme fait de discrétion de calme secret, d'harmonies douces et suaves.

C'est avec beaucoup de douceur qu'il restitue l'émouvante beauté de l'automne dans un chemin creux ou le minéral éclat d'un paysage de neige, la fraîcheur d'une eau vive, la richesse mouvante d'un ciel nuageux. Mais il y a plus que cela dans les toiles de ce peintre, il y a aussi le merveilleux accord d'un homme avec la nature qui l'entoure et c'est ce rare bonheur qui est perceptible dans toutes ses œuvres.

Line DESBORDES - La Montagne

Gaston Thiéry nous touche parce qu'il atteint l'essentiel et comme l'âme du paysage. Ses compositions sont harmonieuses, élégantes, imperceptiblement nostalgiques dans une « Réverie de poussière et de couleur ».

SOULÉ - Arts

Impressionniste ? En vérité, la différence de touche entre les œuvres de Thiéry et celles de ses devanciers est assez nette pour qu'on puisse plus justement parler ici d'un néo-impersonnisme, non moins heureux, d'ailleurs, dans ses effets

Sa profonde sensibilité, servie par une excellente technique est le propre d'un talent véritable.

Yvan GERMAIN

Propriété du Département de la Haute-Vienne



Effet de neige à l'orée des bois de Champroy

61X50

EXPOSITIONS PARTICULIÈRES

LIMOGES - Galerie Folklore 1948

GUÉRET - Hôtel de Ville 1951, 52, 54, 55, 57, 64

CHATEAUROUX - Musée Bertrand 1951, 52, 56

BÉZIERS - Galerie Bonnefond 1953

AUBUSSON - Hôtel de Ville 1953

BOURGES - Galerie Jacquet 1953

GARGILESSE - Cimaise des Artistes 1958, 1960

PARIS - Galerie Ror Volmar 1962

LIMOGES - Galerie Jan 1962

GARGILESSE - Maison de George Sand 1962

VICHY - Galerie Ror Volmar 1963, 65, 68

LIMOGES - Galerie Jean-Jaurès 1965, 67

FRESSELINES - Atelier : tous les ans.

Saison d'été de 1948 à 1963

La Grange 1964, 65, 66, 67, 68, 69

PARIS - Galerie Ror Volmar 1968

Œuvres figurant dans diverses collections particulières tant à Paris qu'en France, aux Etats-Unis, en Afrique du Sud, en Angleterre, au Japon, en Belgique, à Madagascar, et au Canada.

TISSÉES SUR CARTONS ORIGINAUX
du Peintre
AUX ATELIERS ANDRAUD-DETHÈVE, AUBUSSON



Le jardin d'Artus

A PARIS

Galerie ANDRÉ WEIL, 26, Avenue Matignon, 8^e

Galerie de ROHAN, 2, rue de Rohan, 1^{er}

Le peintre sera heureux de vous recevoir dans son atelier
"LA GRANGE" à Fresselines (Creuse) Tél. 34-04 La Souterraine

- EXPOSITION PERMANENTE DE PAQUES A OCTOBRE -

Photos : MIART, AGIS, MALINVAUD, VINCK. ESSO.

imprimerie maurice cloppet, dun-le-palestel (Creuse)

